

Les Travaux Publics en avril 2026

Cycle municipal et tensions inflationnistes : les travaux publics pris en étau

Nouvelle dégradation de l'activité en avril

L'activité des travaux publics diminue de nouveau fortement en avril 2026 (-4,8% sur un mois et -11,5% sur un an en volume), revenant à son niveau d'août 2022. Au ralentissement de la période post-élections municipales s'ajoute en effet la hausse des coûts de production liée à la crise au Moyen-Orient : ces deux impacts se cumulent pour accentuer la baisse du volume d'activité enregistrée depuis le début d'année et nourrir de fortes incertitudes pour les prochains mois. Entre février et mars, les coûts de production TP (mesurés par l'index TP01) progressent de +3,1%, une hausse supérieure à celle enregistrée en mars 2022 après l'invasion de l'Ukraine. En cumul depuis le début de l'année, le recul de l'activité se creuse ainsi à -7,9%.

Des prises de commandes qui plongent

Cette baisse de l'activité reflète également le repli persistant des prises de commandes. En avril 2026, celles-ci sont inférieures de -15% à leur niveau d'avril 2025 et retombent à leur point le plus bas depuis le premier confinement du printemps 2020. Depuis le début de l'année, leur baisse cumulée s'établit à -17,9%, alimentant les craintes d'un ralentissement durable de l'activité.

Ajustement de l'emploi

Dans ce contexte, le volume d'heures travaillées poursuit son recul. Si la baisse reste encore limitée pour les ouvriers permanents (-2,3% entre avril 2025 et avril 2026), elle est particulièrement marquée pour les intérimaires (-22,5%). L'ajustement des effectifs, relativement contenu jusqu'à présent, se matérialise désormais par une contraction de -2,4% des effectifs ouvriers sur la même période.

BAROMÈTRE



Travaux réalisés

▼ - 7,9 %

De janvier à fin avril (évolution 1 an)

Données facturations cvs-cjo en volume



Marchés conclus

▼ - 17,9 %

De janvier à fin avril (évolution 1 an)

Données cvs-cjo en volume



Heures travaillées

▼ - 3,9 %

De janvier à fin avril (évolution 1 an)

Données cvs-cjo ouvriers permanents



Heures intérimaires

▼ - 17,6 %

De janvier à fin avril (évolution 1 an)

Données cvs-cjo



Effectifs ouvriers

▼ - 2,3 %

De janvier à fin avril (évolution 1 an)

Données cvs-cjo

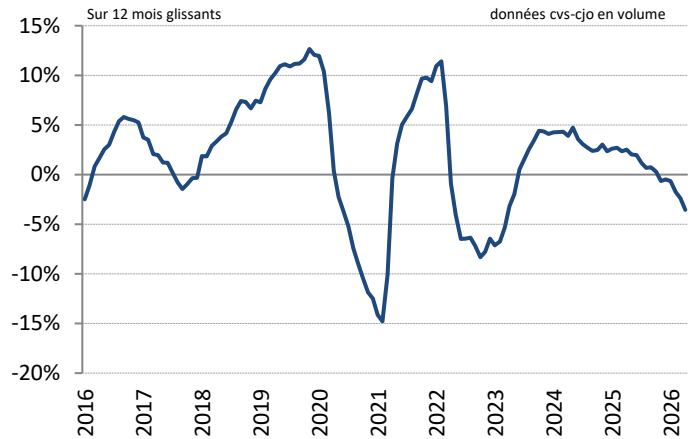
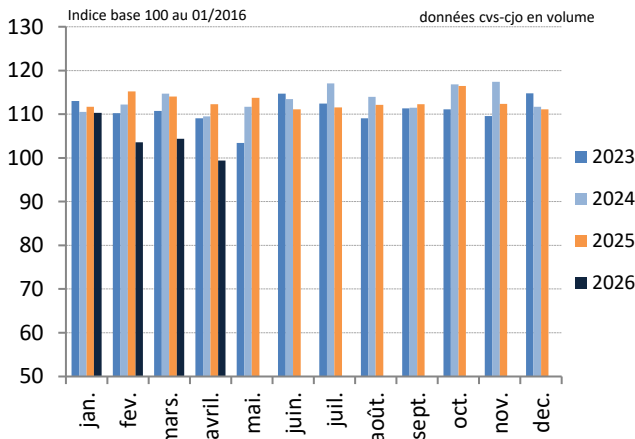
Après un premier trimestre en net décrochage, le ralentissement de l'activité des travaux publics s'accroît encore en avril. Le secteur fait face à un double choc. D'un côté, celui d'une demande en berne, avec des prises de commandes retombées à leur plus bas niveau depuis le premier confinement et un investissement local traditionnellement faible en année électorale. De l'autre, un choc de coûts, alimenté par les tensions sur le pétrole et certains matériaux. Le secteur aborde ainsi la phase post-électorale dans un contexte particulièrement défavorable, marqué par un environnement économique dégradé, un risque inflationniste accru et des marges de manœuvre budgétaires toujours plus contraintes.



Travaux réalisés

Depuis 4 ans

Depuis 10 ans



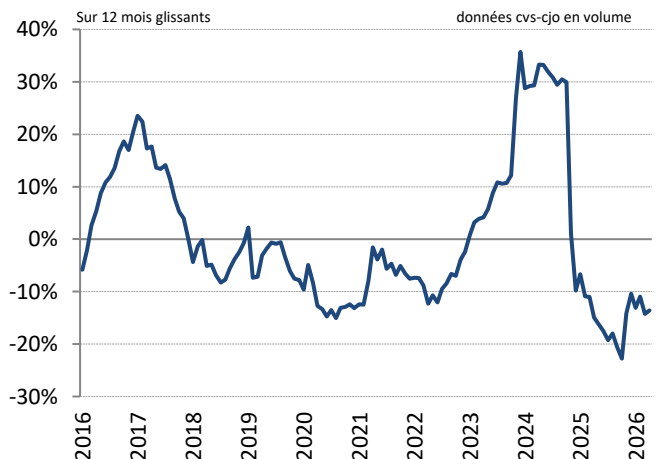
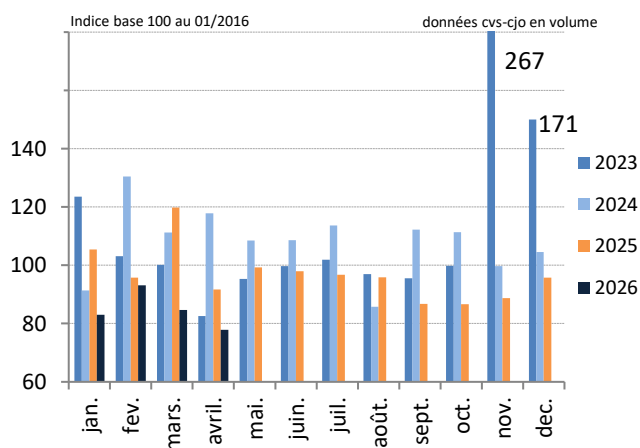
	M/M-1	M/M-12	3 mois glissants	Cumul depuis janvier	12 mois glissants
Données brutes	-4,3%	-6,2%	-6,7%	-6,2%	-2,4%
Données cvs-cjo à prix courants	-1,6%	-5,1%	-6,9%	-5,6%	-2,3%
Données cvs-cjo à prix constants	-4,8%	-11,5%	-10,0%	-7,9%	-3,5%



Marchés conclus

Depuis 4 ans

Depuis 10 ans

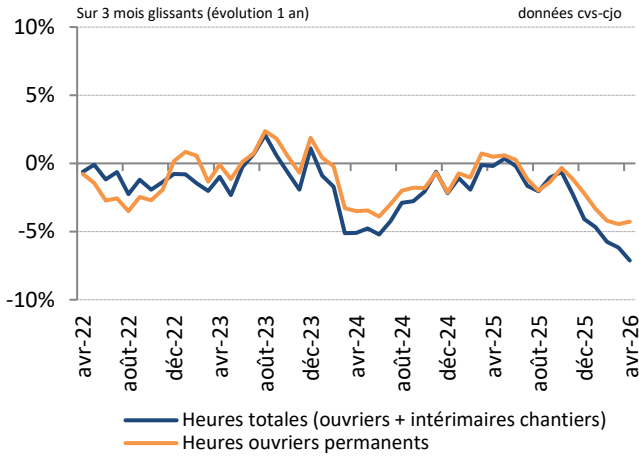


	M/M-1	M/M-12	3 mois glissants	Cumul depuis janvier	12 mois glissants
Données brutes	-10,2%	-14,2%	-15,1%	-18,2%	-13,9%
Données cvs-cjo à prix courants	-5,0%	-8,9%	-14,0%	-15,9%	-12,5%
Données cvs-cjo à prix constants	-8,0%	-15,0%	-16,8%	-17,9%	-13,6%

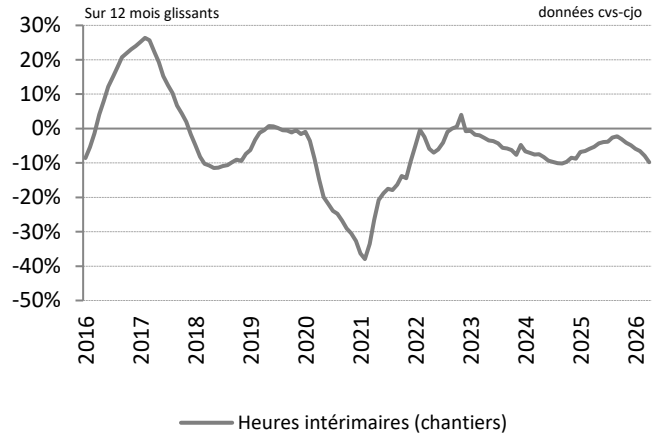
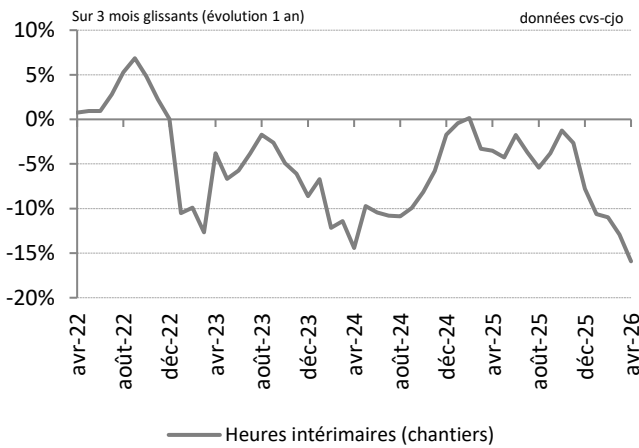
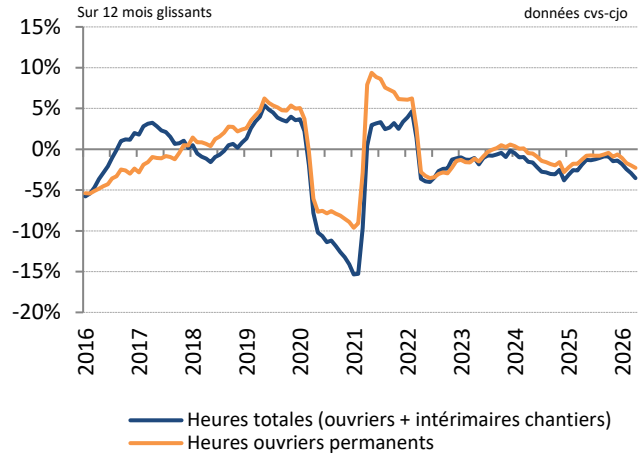


Heures travaillées

Depuis 4 ans



Depuis 10 ans



Heures totales travaillées (heures ouvriers permanents + heures intérimaires chantiers)

	M/M-1	M/M-12	3 mois glissants	Cumul depuis janvier	12 mois glissants
Données brutes	-4,6%	-5,9%	-6,5%	-6,5%	-3,8%
Données cvs-cjo	1,4%	-5,8%	-7,1%	-6,1%	-3,5%

Heures travaillées par les ouvriers permanents

	M/M-1	M/M-12	3 mois glissants	Cumul depuis janvier	12 mois glissants
Données brutes	-5,0%	-1,9%	-3,6%	-3,9%	-2,4%
Données cvs-cjo	2,3%	-2,3%	-4,3%	-3,9%	-2,3%

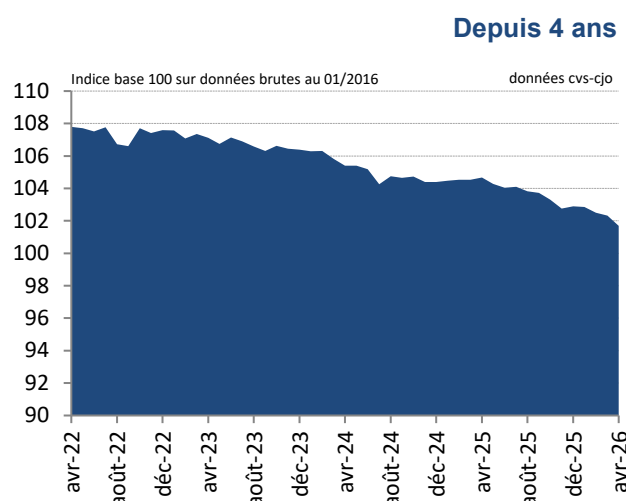
Heures travaillées par les intérimaires

	M/M-1	M/M-12	3 mois glissants	Cumul depuis janvier	12 mois glissants
Données brutes	-2,6%	-23,6%	-20,1%	-18,6%	-9,6%
Données cvs-cjo	-3,4%	-22,5%	-19,9%	-17,6%	-9,8%



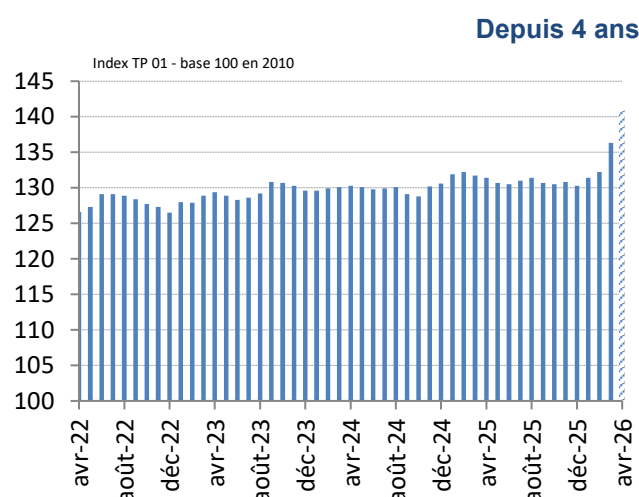
Effectifs ouvriers permanents

	Données brutes	Données cvs-cjo
M/M-1	0,2%	0,1%
M/M-12	-2,4%	-2,4%
3 mois glissants	-2,7%	-2,4%
Cumul depuis janvier	-2,6%	-2,3%
12 mois glissants	-1,6%	-1,5%



Index TP 01

	Données mars 2026
M/M-1	3,1%
M/M-12	3,5%
3 mois glissants	1,0%
Cumul depuis janvier	1,0%
12 mois glissants	0,8%



Source : INSEE

Source : INSEE et estimation FNTP sur le dernier mois

Pour comprendre ces résultats

L'enquête mensuelle d'activité dans le BTP est réalisée par la FNTP. Un changement de méthodologie et une modification de l'échantillon ont été effectués en mars 2016 créant une rupture statistique. Depuis cette date, la FNTP communique les résultats en évolution avec une base 100 en janvier 2016. L'enquête est réalisée auprès d'un échantillon de 2100 entreprises interrogées sur leurs résultats d'activité en France métropolitaine. **Les données du mois M en cours sont provisoires.** Certaines séries sont corrigées des variations saisonnières et des jours ouvrables (cvs-cjo). Les travaux réalisés et les marchés conclus sont également calculés à prix constants (au prix de 2025) afin d'apprécier les évolutions en volume de ces variables. Le déflateur implicite alors utilisé est l'index général TP01 (tous travaux). L'évolution M/M-1 (M/M-12) correspond au taux de variation en % du mois en cours par rapport au mois précédent (au même mois de l'année précédente). **L'évolution sur 3 (ou 12) mois glissants représente la variation en % des 3 (ou 12) derniers mois par rapport aux mêmes mois de l'année précédente.** Enfin, le cumul depuis janvier compare les données des n premiers mois de l'année aux résultats enregistrés un an auparavant.

En conséquence de la révision de l'ICHT au T2 2020, l'Insee a révisé l'index TP01 sur les mois de juillet, août et septembre 2020 le 14 janvier 2021.

Pour disposer des indices détaillés de 2005 à 2026, [veuillez cliquer sur le lien suivant.](#)