

CONJONCTURE NATIONALE & INTERRÉGIONALE DE LA FILIÈRE **CONSTRUCTION**

L'ESSENTIEL



Bâtiment

Dans la continuité des mois précédents, la construction neuve poursuit son repli en établissant un nouveau point bas historique sur 12 mois cumulés pour les logements (258 500) et pour les locaux (pour la première fois en-dessous de 20 millions de mètres carrés commencés).

La commercialisation aux particuliers demeure en difficulté malgré une hausse des réservations en trompe-l'œil. L'entretien-rénovation résiste au 3ème trimestre : +0,8%*

		Sur trois mois *	Sur un an *
Logements autorisés			
à fin novembre 2024	80 800 lgts	-9,5% ▼	-11,9% ▼
Logements mis en chantier			
à fin novembre 2024	69 400 lgts	-9,6% ▼	-16,2% ▼
Mises en vente de logements ⁽¹⁾			
à fin 3ème trimestre 2024	11 726 lgts	-30,4% ▼	-38,1% ▼
Réservations de logements ⁽¹⁾			
à fin 3ème trimestre 2024	15 297 lgts	+5,8% ▲	-16,9% ▼
Réservations de logements - en bloc ⁽²⁾			
à fin 3ème trimestre 2024	11 644 lgts	+0,2% ▬	+16,1% ▲
Surface de locaux autorisés			
à fin novembre 2024	10 014 mill. m ²	-3,4% ▼	-2,7% ▼
Surface de locaux mis en chantier			
à fin novembre 2024	5 153 mill. m ²	-17,3% ▼	-12,6% ▼
Crédits à l'habitat ⁽³⁾			
à fin octobre 2024	34,6 milliards €	+1,8% ▲	-23,1% ▼
Entretien-rénovation ⁽⁴⁾			
au 3ème trimestre 2024 (en volume)		+0,8% ▲	+1,6% ▲
Carnets comm. Entretien-réno			
à fin 3ème trimestre 2024	13,6 semaines	-1,7 s. ▼	

(1) aux particuliers

(2) Ventes en bloc : aux investisseurs institutionnels

(3) y compris rachat de crédit et renégociations

(4) évolution en volume

Travaux Publics

La progression de l'activité dépasse les +5%* sur un trimestre glissant. Le recul récent des prises de commande se révèle une conséquence des attributions de grands projets l'année dernière, par effet de base.

Des tendances régionales différenciées se dessinent pour les carnets de commandes. À l'échelle de la France, l'opinion des chefs d'entreprises se dégrade.

	Sur trois mois *	Sur un an *
Travaux réalisés ⁽⁵⁾		
à fin novembre 2024	+5,2% ▲	+3,2% ▲
Marchés conclus ⁽⁵⁾		
à fin novembre 2024	-30,1% ▼	+0,7% ▬
Heures travaillées (hors interim) ⁽⁵⁾		
à fin novembre 2024	-1,1% ▼	-1,7% ▼
Carnets de commandes ⁽⁶⁾		
à fin 3ème trimestre 2024	▼	
Activité future ⁽⁶⁾		
pour le 4ème trimestre 2024	▬	

(5) données cvs-cjo – travaux réalisés et marchés conclus : à prix constants

(6) solde d'opinion (écart entre % des réponses « en hausse » et % des réponses « en baisse »), donnée non CVS, évolution par rapport à la moyenne de longue période pour le même trimestre



Industrie des Matériaux

Les difficultés du secteur de la Construction se propagent à l'industrie des matériaux dont la production diminue mois après mois. Les évolutions récentes demeurent moins dégradées pour la production de granulats (-2,7%* au T3) que pour le BPE (-9,8%* - 3 mois cumulés à fin octobre).

		Sur trois mois *	Sur un an *
Production brute de BPE			
à fin octobre 2024	7 665 092 m3	-9,8% ▼	-10,7% ▼
Production brute de Granulats			
à fin septembre 2024	69 581 kt	-2,7% ▼	-6,3% ▼

Les évolutions de la production de BPE et Granulats sont exprimées en CJO (corrigée des jours ouvrés). La production de granulats ne comprend pas les granulats de recyclage.

Emploi

Les pertes d'emploi cumulées depuis un peu plus de deux ans représentent un total de 34 000 postes en moins. L'emploi intérimaire poursuit son recul de mois en mois. En moyenne annuelle, ce repli représente 8 900 ETP en moins.

		Sur trois mois *	Sur un an *
Emploi salarié			
à fin 3ème trimestre 2024	1 620 071 sal.	-1,5% ▼	-1,3% ▼
Emploi intérimaire Construction			
à fin octobre 2024	123 600 ETP	-7,4% ▼	-6,3% ▼
Demandeurs d'emploi			
à fin 2ème trimestre 2024	195 002 DEFM	-3,4% ▼	-2,4% ▼

Dynamique d'entreprises

Les créations marquent un recul important durant l'automne : -18,5%* sur 3 mois cumulés à fin novembre. Les défaillances, en forte hausse depuis le début de l'année, représentent plus de 14 000 entreprises et 48 000 salariés ces 12 derniers mois.

		Sur trois mois *	Sur un an *
Créations d'entr. hors micro-entr.			
à fin novembre 2024	8 434 créat.	-21,2% ▼	-1,9% ▼
Créations de micro-entreprises			
à fin novembre 2024	11 961 créat.	-16,6% ▼	+1,0% ▲
Défaillances d'entreprises			
à fin 3ème trimestre 2024	2 924 défaill.	+18,8% ▲	+33,6% ▲

* : Sur trois mois : le niveau correspond au cumul ou à la moyenne (selon indicateur) sur les 3 derniers mois à la date indiquée, l'évolution est calculée par rapport à la même période l'année précédente
 Sur un an : l'évolution correspond au cumul ou à la moyenne (selon les indicateurs) des données des 12 mois ou 4 trimestres précédents par rapport à la même période l'année précédente
 Indicateurs moyennés : Emploi salarié (4 trimestres), emploi intérimaire (3 et 12 mois), demandeurs d'emplois (4 trimestres)
 Les autres indicateurs sont cumulés sur les périodes indiquées.

Avertissement : le nombre de défaillances est fortement impacté par la fermeture des tribunaux durant la période de confinement ainsi que par des modifications réglementaires et des mesures de soutien.

bâtiment



Un cumul annuel très faible pour les mises en chantier, accompagné d'une baisse modérée en novembre

-9,6%

Le repli des mises en chantier de logements se limite à -1,5%* au mois de novembre. Le cumul sur 3 mois se positionne à -9,6%. En particulier, l'individuel pur concède 31,3%* (cumul de septembre à novembre).

-16,2%

Avec seulement 258 500 logements mis en chantier entre décembre 2023 et novembre 2024, la construction neuve de logements atteint un nouveau point bas historique et perd 16,2%* par rapport à l'année précédente.

À fin novembre, les autorisations reculent de 9,5%* en cumul 3 mois.

Fort recul des mises en vente au 3^{ème} trimestre, des réservations peu nombreuses

+5,8%

Les réservations de logements neufs par les particuliers s'inscrivent en hausse de 5,8%* au 3^{ème} trimestre. Toutefois, malgré ce progrès, le niveau demeure particulièrement bas et proche du minimum enregistré. Les mises en vente poursuivent leur forte baisse : -30,4%. Les annulations se révèlent moins nombreuses : -16,5%*.

-30,4%

-16,5%

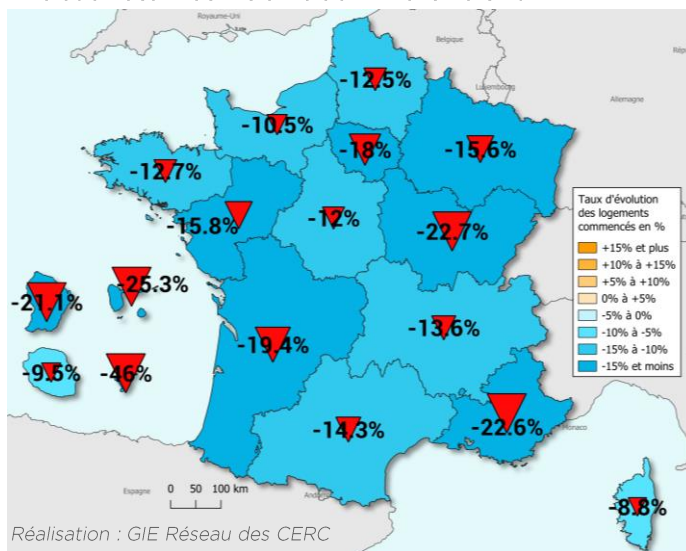
+0,2%

Du côté des investisseurs institutionnels, les réservations en bloc demeurent stables au 3^{ème} trimestre.

Dans la continuité des mois précédents, la construction neuve poursuit son repli en établissant un nouveau point bas historique sur 12 mois cumulés pour les logements (258 500) et pour les locaux (pour la première fois en-dessous de 20 millions de mètres carrés commencés). La commercialisation aux particuliers demeure en difficulté malgré une hausse des réservations en trompe-l'œil. L'entretien-rénovation résiste au 3^{ème} trimestre : +0,8%*

Logements commencés

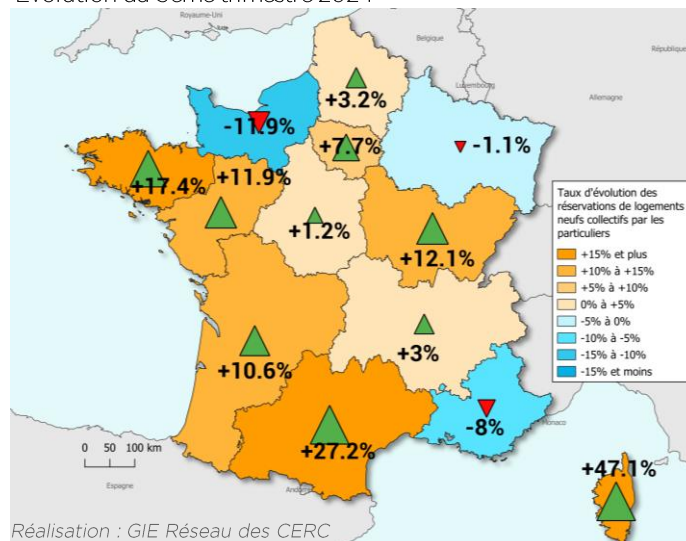
Évolution des 12 derniers mois à fin novembre 2024*



Source : SDES, Sit@del2 - en date réelle estimée

Réservations de logements neufs collectifs des particuliers

Évolution au 3^{ème} trimestre 2024*

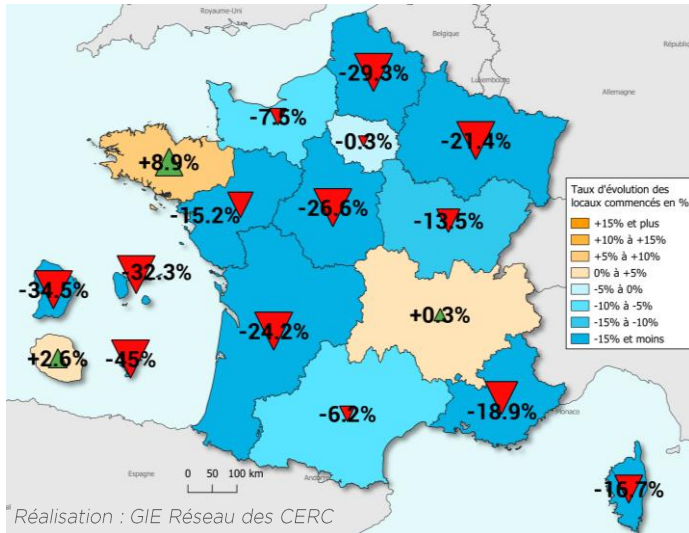


Source : SDES, ECLN (données brutes)

* Par rapport à la même période de l'année précédente

Locaux commencés

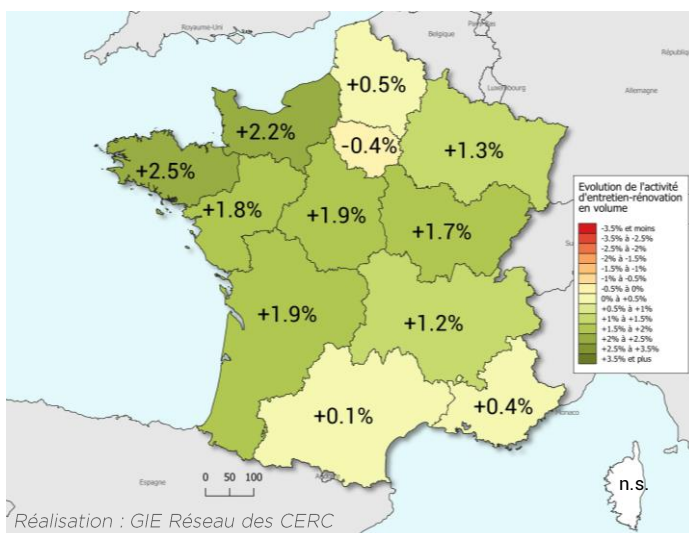
Évolution des 12 derniers mois à fin novembre 2024*



Source : SDES, Sit@del2 - en date de prise en compte

Entretien-rénovation

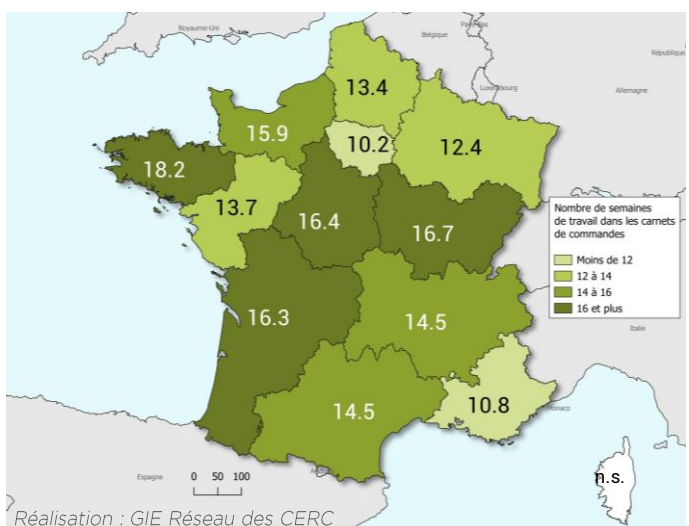
Évolution de l'activité au 3^{ème} trimestre 2024* (en volume)



Source : Réseau des CERC, résultat enquête 3T2024 (décembre 2024)

Carnets de commandes Entretien-Rénovation

Carnets de commandes à fin 3^{ème} trimestre 2024 en semaines



Source : Réseau des CERC, résultat enquête 3T2024 (décembre 2024)

Fort recul des mises en chantier de locaux en novembre

-17,3%

Les surfaces de locaux mises en chantier reculent de 17,3%* sur 3 mois cumulés à fin novembre et de 27,8%* pour le seul mois de novembre.

-12,6%

Sur une période de 12 mois glissants à fin novembre, les mises en chantier de locaux non résidentiels représentent 19,98 millions de mètres carrés et baissent de 12,6%. Les commerces constituent le segment le moins touché : -5,2%*.

Les autorisations progressent de 5,7%* en novembre tout en poursuivant leur recul sur 3 mois cumulés (-3,4%*).

Entretien-rénovation : +0,8%* au T3

+0,8%

En volume, l'activité entretien-rénovation s'inscrit en hausse de 0,8%* au 3^{ème} trimestre à l'échelle nationale, et jusqu'à 2,5%* en Bretagne. L'Île-de-France connaît un recul de 0,4%*.

+0,5%

Par segment, les locaux non résidentiels se révèlent mieux orientés : +1,8%*. La hausse des montants facturés en entretien-rénovation se limite à +0,5%* pour les logements.

+1,8%

NB : Le déflateur utilisé correspond à l'index BT50. La valeur du trimestre correspond à la moyenne des valeurs mensuelles.

Des carnets de commandes moins garnis ce trimestre

-1,7 s.

Avec 13,6 semaines en moyenne à la fin du 3^{ème} trimestre, les carnets de commandes connaissent une baisse de 1,7 semaine par rapport au même trimestre l'année dernière. Il s'agit en outre du niveau le plus faible depuis le T4 2020. Ils atteignent 18,2 semaines en Bretagne, mais se révèlent inférieurs à 13 semaines en Grand Est (12,4), Provence-Alpes-Côte d'Azur (10,8) et Île-de-France (10,2).

* Par rapport à la même période de l'année précédente

travaux publics



La progression de l'activité dépasse les +5%* sur un trimestre glissant. Le recul récent des prises de commande se révèle une conséquence des attributions de grands projets l'année dernière, par effet de base.

Des tendances régionales différenciées se dessinent pour les carnets de commandes. À l'échelle de la France, l'opinion des chefs d'entreprises se dégrade.

Belle progression des travaux effectués en novembre

+5,2%

Les montants facturés pour des travaux réalisés effectuent un bond de 9,5%* en novembre pour un cumul trimestriel en progression de 5,2%*.

-30,1%

Les prises de commande reculent de 30,1%* sur 3 mois cumulés à fin novembre. Cette forte baisse découle toutefois d'un effet de base sur le mois de novembre : les travaux liés à la construction de deux réacteurs EPR2 en Seine-Maritime ont été attribués en novembre 2023.

+3,2%

Au cours des 12 derniers mois cumulés à fin octobre, la progression de l'activité se chiffre à +3,2%*. Les marchés conclus demeurent relativement stables : +0,7%*. Leur lecture se révèle toutefois perturbée par les grands projets : des attributions ont eu lieu au cours des derniers 12 mois, ainsi qu'au cours des 12 mois précédents (base de calcul pour l'évolution). Par ailleurs, les heures travaillées par les salariés permanents reculent de 1,7%* en moyenne annuelle.

+0,7%

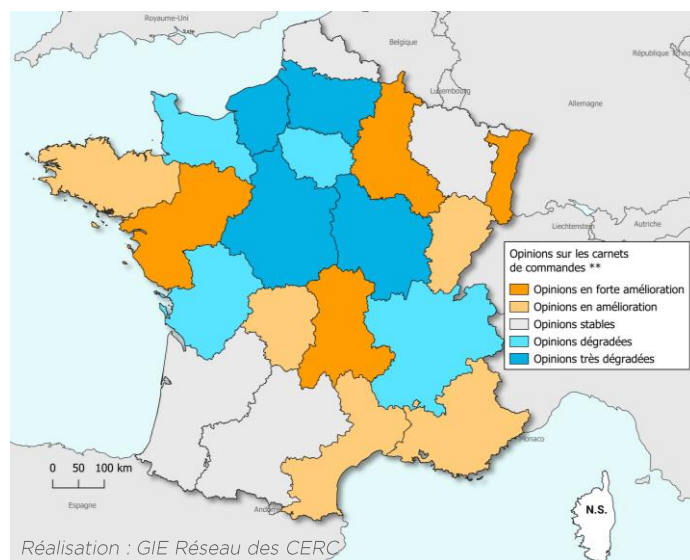
Tendance nationale négative pour les carnets de commandes



Au 3^{ème} trimestre, les opinions des professionnels sur leurs carnets de commandes s'avèrent en retrait de la norme pour cette période de l'année. Toutefois, les disparités régionales demeurent marquées avec des opinions mieux orientées en Pays de la Loire, en Alsace, ou dans une moindre mesure en Bretagne et dans les régions de l'arc méditerranéen. Les carnets de commandes sont moins garnis d'après les entrepreneurs en Rhône-Alpes, en Île-de-France ou en Normandie, entre autres.

Opinions des professionnels des Travaux Publics sur leur carnet de commandes

Évolution au 3^{ème} trimestre 2024**



Source : FNTP / INSEE

* Par rapport à la même période de l'année précédente - évolution des travaux réalisés et marchés conclus à prix constants, donnée cvs-cjo

** L'amélioration/dégradation de l'opinion sur les carnets de commandes correspond à l'évolution du solde d'opinion non CVS obtenu au dernier trimestre par rapport à la moyenne pour le même trimestre depuis 2004

matériaux



Une production de BPE en baisse d'un dixième

-9,8%

-8,8%* de volume de production pour le béton prêt à l'emploi en octobre, et un recul trimestriel atteignant 9,8%*.

-10,7%

En cumulant les 12 derniers mois à fin octobre, la production de BPE s'inscrit en repli de 10,7%*. Les baisses mensuelles à deux chiffres s'avèrent pratiquement généralisées sur la période. Cette évolution descend à -12,1%* en ne considérant qu'une période de 10 mois, depuis début 2024 (par rapport à la même période en 2023).

Une production de granulats en recul modéré sur 3 mois

-2,7%

Après une rechute en août, la production de granulats se rétracte légèrement en septembre (-1,3%*), pour un cumul au 3^{ème} trimestre de -2,7%*.

-6,3%

Sur une année glissante, allant d'octobre 2023 à septembre 2024, les 277,3 millions de tonnes de granulats produites représentent une baisse de 6,3%* par rapport à l'année précédente.

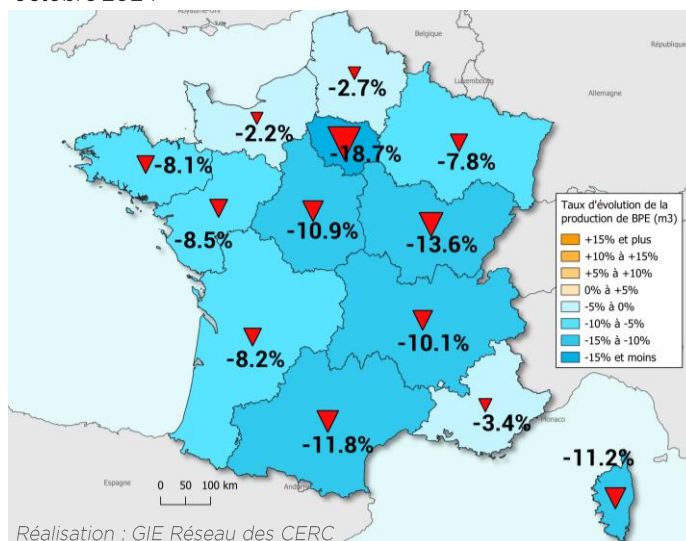
La conjoncture mieux orientée pour les Travaux Publics permet un recul moindre pour les granulats que pour le BPE.

Les difficultés du secteur de la Construction se propagent à l'industrie des matériaux dont la production diminue mois après mois.

Les évolutions récentes demeurent moins dégradées pour la production de granulats (-2,7%* au T3) que pour le BPE (-9,8%* - 3 mois cumulés à fin octobre).

Production de béton prêt à l'emploi

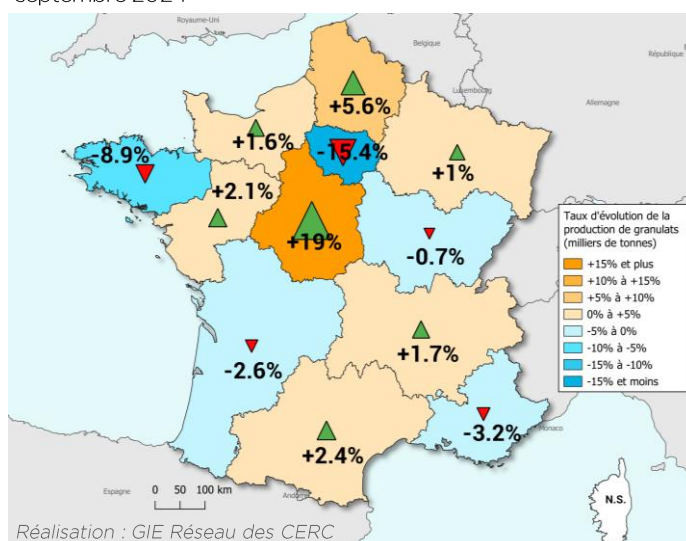
Évolution de la production cumulée des 3 derniers mois à fin octobre 2024**



Source : UNICEM - données brutes

Production de granulats

Évolution de la production cumulée des 3 derniers mois à fin septembre 2024**

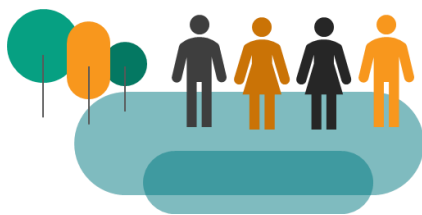


Source : UNICEM - données brutes - hors granulats de recyclage

* Par rapport à la même période de l'année précédente, évolution corrigée des jours ouvrés

**Par rapport à la même période de l'année précédente, évolution brute

emploi



1 620 000 postes salariés à fin septembre dans la Construction

1,62M

Le nombre de salariés dans la Construction s'établit à 1 620 000 à la fin du 3^{ème} trimestre, soit une perte d'environ 34 000 postes par rapport au T4 2022, qui représente le niveau le plus élevé dans l'historique.

-1,5%

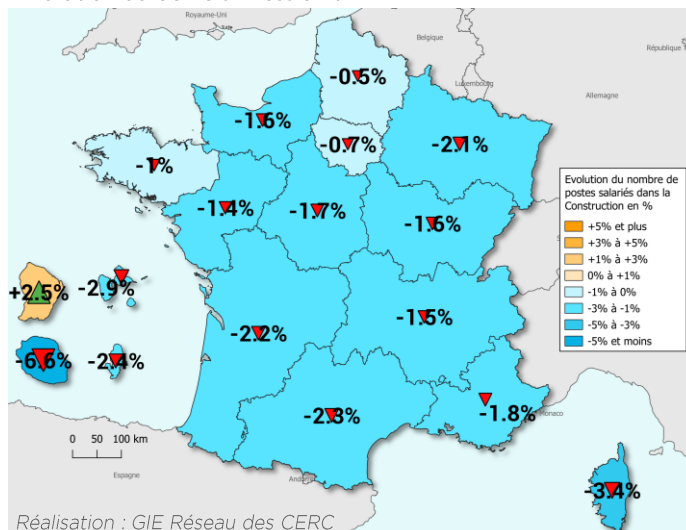
En un an, le nombre de postes salariés a reculé de 1,5%*.

Les pertes d'emploi cumulées depuis un peu plus de deux ans représentent un total de 34 000 postes en moins.

L'emploi intérimaire poursuit son recul de mois en mois. En moyenne annuelle, ce repli représente 8 900 ETP en moins.

Emploi salarié Construction

Évolution au 3^{ème} trimestre 2024



Source : ACOSS - URSSAF (données cvs)

Intérim : la tendance baissière demeure d'actualité

-7,4%

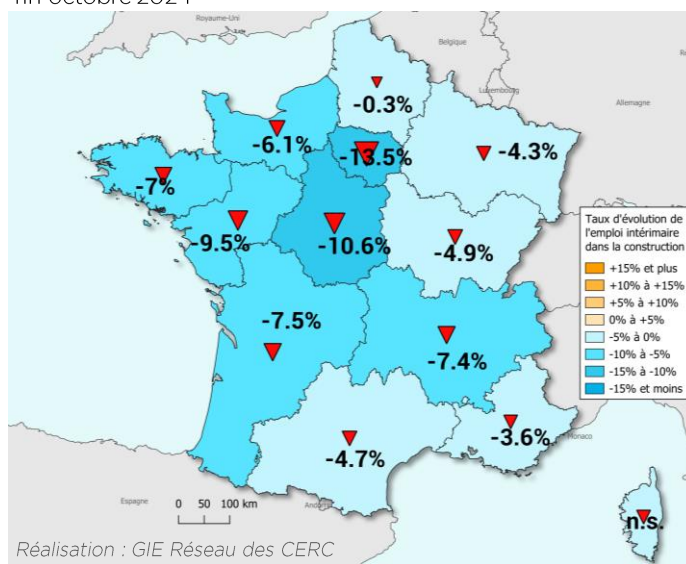
Avec 143 500 ETP en moyenne, le recours à l'intérim recule de 6,2%* au mois d'octobre et de 7,4%* en moyenne au cours des 3 derniers mois.

-6,3%

Sur une année glissante à fin octobre, le nombre d'intérimaires dans la Construction s'établit à 133 000 équivalents temps plein, en baisse de 6,3%*.

Emploi intérimaire Construction

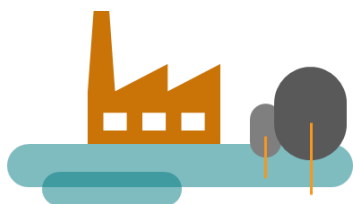
Évolution de l'emploi intérimaire moyen des 3 derniers mois à fin octobre 2024*



Source : DARES (données brutes)

*Par rapport à la même période de l'année précédente

dynamique d'entreprises



Une baisse marquée des créations sur le dernier trimestre

-21,2%

Les créations d'entreprises, en dehors des micro-entreprises, marquent un recul de 12,3%* en novembre et de 21,2%* sur 3 mois cumulés.

-16,6%

Du côté des micro-entreprises, les créations se replient de 14,5%* en novembre et de 16,6%* sur un trimestre glissant.

-1,9%

Tous types de structures confondus, 89 500 entreprises ont lancé leur activité dans la Construction ces 12 derniers mois. Ce résultat se révèle très proche de celui de l'année précédente. Parmi elles, sont dénombrées 51 350 micro-entreprises (+1%*) et 38 150 entreprises classiques (-1,9%*).

+1,0%

De nombreuses défaillances depuis le début de l'année

+18,8%

Les défaillances concernent 2 900 entreprises au 3^{ème} trimestre, en hausse de 18,8% par rapport au T3 2023. Ce niveau se révèle élevé pour cette période de l'année, bien qu'il soit inférieur aux deux premiers trimestres de 2024.

+33,6%

En cumulant les 4 derniers trimestres, les défaillances s'envolent à +33,6%*, pour un total de près de 14 200 entreprises. Sur un plan social, ces fermetures représentent une perte d'emploi pour 48 000 salariés, contre un peu moins de 40 000 l'année précédente.

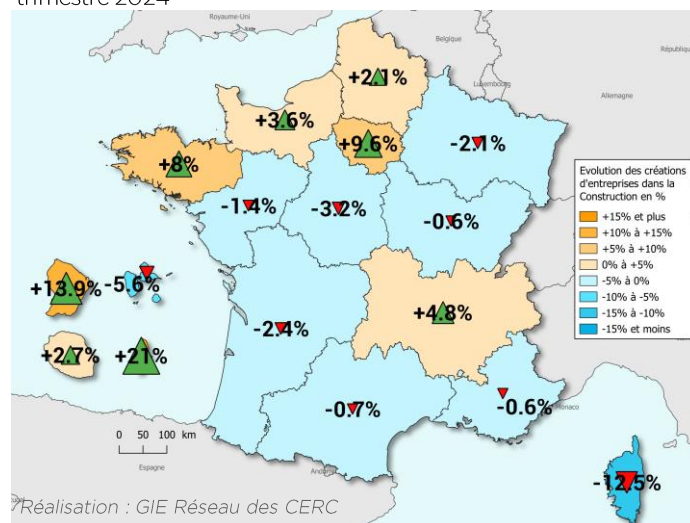
*Par rapport à la même période de l'année précédente

Les créations marquent un recul important durant l'automne : -18,5%* sur 3 mois cumulés à fin novembre.

Les défaillances, en forte hausse depuis le début de l'année, représentent plus de 14 000 entreprises et 48 000 salariés ces 12 derniers mois.

Créations d'entreprises

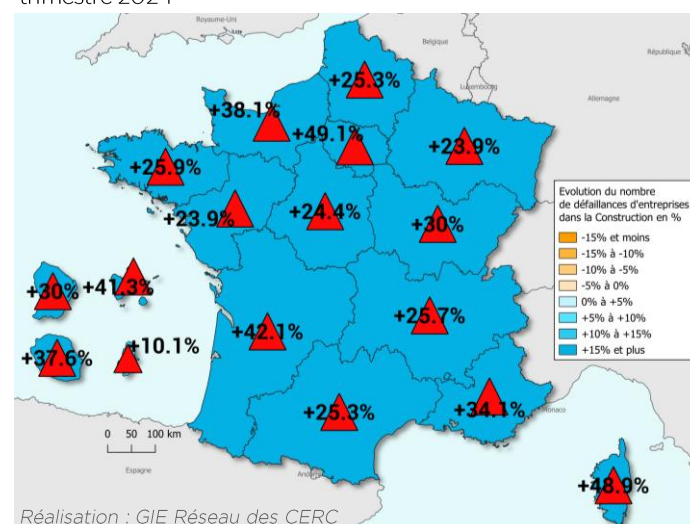
Évolution des créations cumulées sur 4 trimestres à fin 3^{ème} trimestre 2024*



Réalisation : GIE Réseau des CERC
Source : INSEE (données brutes)

Défaillances d'entreprises

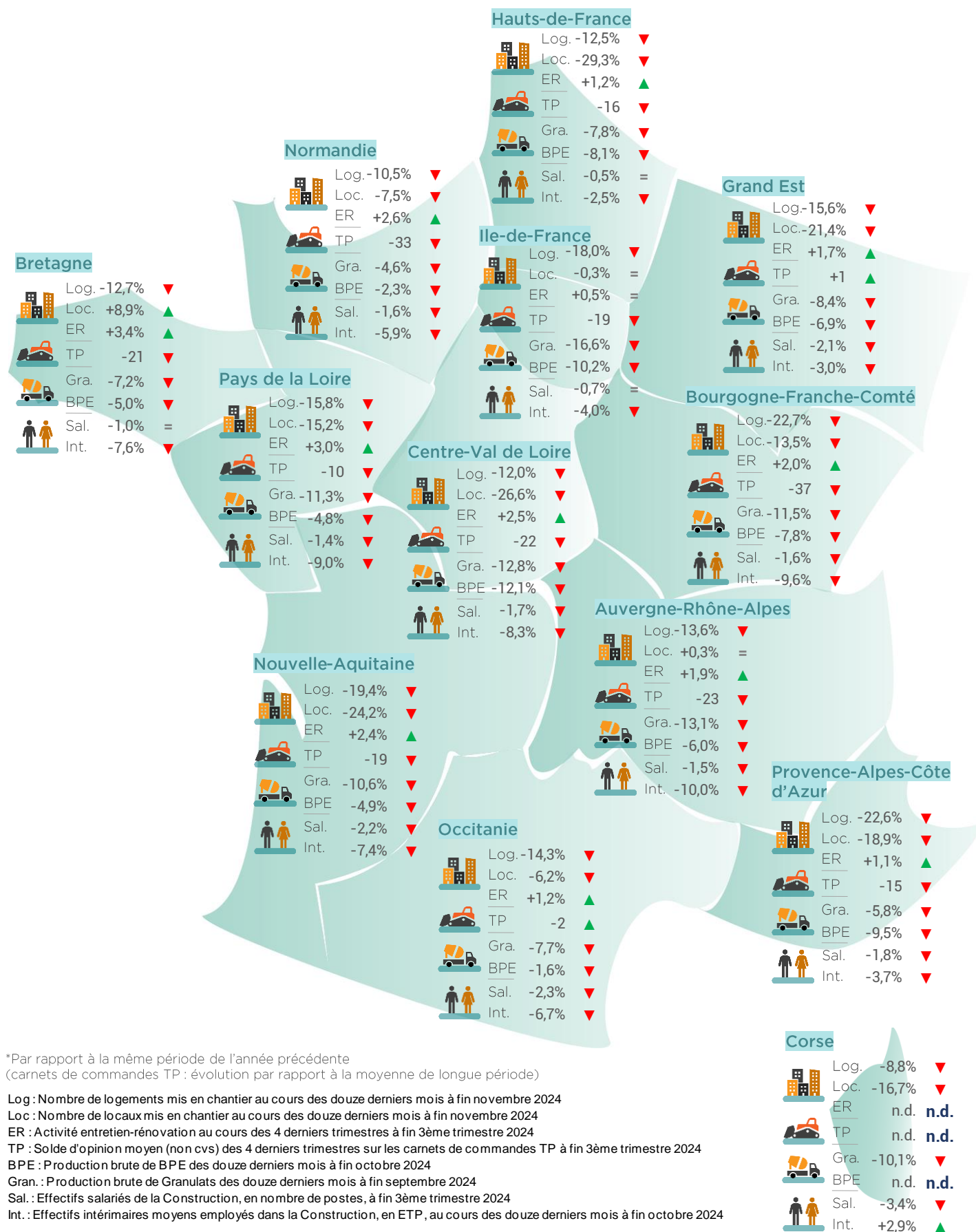
Évolution des défaillances cumulées sur 4 trimestres à fin 3^{ème} trimestre 2024*



Réalisation : GIE Réseau des CERC
Source : Banque de France (données brutes)

Principales tendances interrégionales dans la filière Construction sur un an*

« Des spécificités territoriales... »



*Par rapport à la même période de l'année précédente
(carnets de commandes TP : évolution par rapport à la moyenne de longue période)

Log : Nombre de logements mis en chantier au cours des douze derniers mois à fin novembre 2024

Loc : Nombre de locaux mis en chantier au cours des douze derniers mois à fin novembre 2024

ER : Activité entretien-rénovation au cours des 4 derniers trimestres à fin 3ème trimestre 2024

TP : Solde d'opinion moyen (non cvs) des 4 derniers trimestres sur les carnets de commandes TP à fin 3ème trimestre 2024

BPE : Production brute de BPE des douze derniers mois à fin octobre 2024

Gra. : Production brute de Granulats des douze derniers mois à fin septembre 2024

Sal. : Effectifs salariés de la Construction, en nombre de postes, à fin 3ème trimestre 2024

Int. : Effectifs intérimaires moyens employés dans la Construction, en ETP, au cours des douze derniers mois à fin octobre 2024

Sources :

- ACOSS-URSSAF (données cvs)
- Banque de France (données brutes)
- DARES (données brutes)
- FNTF/INSEE
- INSEE (données brutes)
- Réseau des CERC, résultats enquête entretien-rénovation
- SDES, ECLN (données brutes)
- SDES, Sit@del2 (en date réelle estimée)
- UNICEM (données brutes)

QUI SOMMES-NOUS ?

Un réseau présent sur tout le territoire...

17 CERC

PRÉSENTES SUR TOUT LE TERRITOIRE & DANS LES DROM

1 GIE

PILOTAGE & COORDINATION DU RÉSEAU DES CERC

Les CERC, Observatoires régionaux de la filière Construction, produisent de l'aide à la décision pour un partenariat large d'acteurs locaux : actualité, analyse, suivi des marchés, prospective, veille économique, mesure de l'impact des politiques publiques...

**LE GIE
4 DOMAINES
D'ACTION**

- Développement de méthodologies communes
- Développement de partenariats nationaux
- Production de supports techniques pour toutes les CERC
- Production d'analyses nationales, consolidation des analyses régionales

**DES PÔLES DE
COMPÉTENCES**

Les pôles de compétences sont composés d'experts du Réseau. Ils effectuent un travail régulier et approfondi visant à développer les méthodologies communes. Ces travaux sont principalement dédiés à la R&D.

NOTRE ORGANISATION

Ce document est édité par le GIE Réseau des CERC

GIE Réseau des CERC

Siège | 3 rue de Berry, 75008 Paris

Direction opérationnelle | 55, avenue Galline, 69100 Villeurbanne

gie-cerc@orange.fr | www.cerc-actu.com

Directrice de publication : Laurence Herbeaux

Chef de projets : Aymeric Bailly

Mise en page : Marion Martin

Date de parution : 15 janvier 2025

**Comité scientifique et technique du
GIE Réseau des CERC :**

Guillaume Rateau (CGDD, SDES),

Loïc Chapeaux, Éric Quinton (FFB),

Alain Chouguiat, Romane Charpentier (CAPEB),

Jean-Philippe Dupeyron, Cloé Sarrabia (FNTF),

Carole Deneuve, Laurent Marin (UNICEM)

Toute représentation ou reproduction intégrale ou partielle faite sans le consentement de l'auteur ou de ses ayants droit ou ayants cause est illicite selon le Code de la propriété intellectuelle (art.L122-4) et constitue une contrefaçon réprimée par le Code pénal. Seules sont autorisées (art.L122-5) les copies ou reproduction strictement réservées à l'usage privé de copiste et non destinées à une utilisation collective, ainsi que les analyses et courtes citations justifiées par le caractère critique, pédagogique ou d'information de l'œuvre à laquelle elles sont incorporées, sous réserve, toutefois, du respect des dispositions des articles L122-10 à L122-12 du même Code, relatives à la reproduction par reprographie.

Avec le concours des membres du GIE Réseau des CERC :



Avec le concours du Réseau des CERC :

CERC Auvergne-Rhône-Alpes
contact@cercara.fr
www.cercara.fr

CERC Grand Est
contact.cerc@i-carre.net
www.cerc-grandest.net

CERC Ile-de-France
cerc-idf@cerc-idf.fr
www.cercidf.fr

CERC Nouvelle-Aquitaine
nouvelle-aquitaine@cerc-na.fr
www.cerc-na.fr

CERC Bourgogne-Franche-Comté
cercbfc@gmail.com
www.cerc-bfc.fr

CERC Guadeloupe
contact@cerc-guadeloupe.fr
www.cerc-guadeloupe.fr

CERC La Réunion
cerbtp@i-carre.net
www.btp-reunion.net

CERC Occitanie
contact@cercoccitanie.fr
www.cercoccitanie.fr

CERC Bretagne
contact@institut-veia.fr
www.institut-veia.fr

CERC Guyane
contact@cercguyane.gf
www.cercguyane.gf

CERC Martinique
contact@cerc-martinique.fr
www.cerc-martinique.fr

CERC Pays de la Loire
contact@cerc-paysdelaloire.fr
www.cerc-paysdelaloire.fr

CERC Centre-Val de Loire
cerbtpcentre@gmail.com
www.cerc-centrevalde Loire.fr

CERC Hauts-de-France
cerc.hauts-de-france@i-carre.net
www.cerc-hautsdefrance.fr

CERC Normandie
contact@cerc-normandie.fr
www.cerc-normandie.fr

CERC Provence-Alpes-Côte d'Azur
cerc.paca@i-carre.net
www.cerc-paca.fr

Retrouvez les **notes de conjoncture régionales** auprès des CERC : [Annuaire des CERC](#)

GIE Réseau des CERC

Siège | 3 rue de Berry, 75008 Paris

Direction opérationnelle | 55 avenue Galline, 69100 Villeurbanne

gie-cerc@orange.fr | www.cerc-actu.com | [@GieReseauCerc](https://twitter.com/GieReseauCerc)

